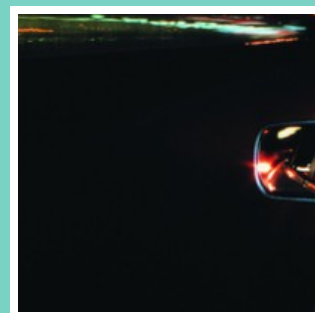
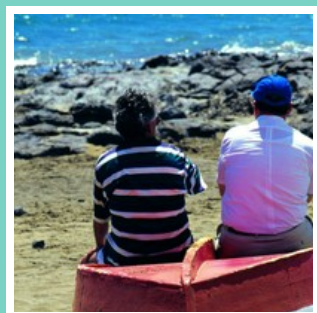


# Po Evropi se kažejo podnebne spremembe, ki potrjujejo, da je prilagoditev nujno potrebna



Oblikovanje naslovnice: EEA  
Fotografija na naslovnici: © istockphoto  
Postavitev strani: EEA

#### **Pravno obvestilo**

Vsebina te publikacije ne odraža nujno uradnega mnenja Evropske komisije ali kake druge institucije Evropske unije. Niti Evropska agencija za okolje, niti katera koli oseba ali podjetje, ki deluje v njenem imenu, ni odgovorna za morebitno uporabo informacij iz tega poročila.

#### **Obvestilo o avtorskih pravicah**

© Evropska agencija za okolje, 2012  
Reprodukcija je dovoljena z navedbo vira, razen če ni drugače določeno.

Veliko dodatnih informacij o Evropski uniji je na voljo na internetu. Dostop do njih lahko je mogoč na strežniku Europa ([www.europa.eu](http://www.europa.eu)).

#### **Electronic publication notice**

This report has been generated automatically by the EEA Web content management system on 03.11.2015 16:44.  
This report is available as a website at <http://www.eea.europa.eu/sl/pressroom/newsreleases/po-evropi-se-kazejo-podnebne>. Go online to get more interactive facts and figures.  
On the report web page you may download the electronic publication (EPUB) for easy reading on your preferred eBook reader.  
Please consider the environment before printing.

Evropska agencija za okolje  
Kongens Nytorv 6  
1050 Copenhagen K  
Danska  
Tel.: + 45 33 36 71 00  
Faks: + 45 33 36 71 99  
Web: [eea.europa.eu](http://eea.europa.eu)  
Poizvedbe: [eea.europa.eu/enquiries](http://eea.europa.eu/enquiries)

# Vsebina

---

## **Po Evropi se kažejo podnebne spremembe, ki potrjujejo, da je prilagoditev nujno potrebna**

---

<b>Ugotovljene podnebne spremembe in napovedi za prihodnost – nekatere glavne ugotovitve .....</b>	<b>6</b>
<b>Ozadje .....</b>	<b>7</b>
<b>Povezana vsebina .....</b>	<b>7</b>
Novice in članki .....	7
Sorodne publikacije .....	7

---

## Po Evropi se kažejo podnebne spremembe, ki potrjujejo, da je prilagoditev nujno potrebna

Podnebne spremembe vplivajo na vse evropske regije z zelo različnimi posledicami za družbo in okolje. Po zadnjih ocenah, ki jih je danes objavila Evropska agencija za okolje, lahko v prihodnje pričakujemo še več vplivov, ki bi lahko povzročili veliko gospodarsko škodo.

“

**Podnebne spremembe so realnost po vsem svetu. Obseg postaja vedno večji in spremembe so vedno hitrejše. To pomeni, da se mora prilagoditi celotno gospodarstvo, tudi gospodinjstva z zmanjševanjem emisij.**

”

Jacqueline McGlade, izvršna direktorica Evropske agencije za okolje

Poročilo „Podnebne spremembe, vplivi in ogroženost v Evropi 2012“ ugotavlja, da so povprečne temperature povsod po Evropi višje, hkrati pa se količina padavin v južnih predelih Evrope zmanjšuje, v severnih pa povečuje. Ledena plošča na Grenlandiji, led v Severnem ledenem morju in številni ledeniki po Evropi se talijo, stanjšala se je snežna odeja in večji del permafrosta se segreva.

Ekstremni vremenski pojavi, na primer vročinski vali, poplave in suše, v zadnjih letih povzročajo vedno večjo škodo povsod po Evropi. Skupaj s povečano človekovo dejavnostjo na ogroženih območjih so tudi podnebne spremembe ključni dejavnik. Pričakuje se, da bo v prihodnje ta ogroženost zaradi podnebnih sprememb še večja, saj se predvideva, da bodo lahko ekstremni vremenski pojavi intenzivnejši in pogostejši. Poročilo pravi, da se bodo stroški škode po pričakovanjih še naprej povečevali, če se evropske družbe ne bodo prilagodile.

Nekatere regije se bodo manj sposobne prilagoditi kot druge, deloma tudi zaradi ekonomskih razlik v Evropi. Vplivi podnebnih sprememb bi lahko te razlike še poglobili.

Jacqueline McGlade, izvršna direktorica Evropske agencije za okolje, je izjavila: „Podnebne spremembe so realnost po vsem svetu. Obseg postaja vedno večji in spremembe so vedno hitrejše. To pomeni, da se mora prilagoditi celotno gospodarstvo, tudi gospodinjstva z zmanjševanjem emisij.“

## Ugotovljene podnebne spremembe in napovedi za prihodnost – nekatere glavne ugotovitve

Zadnje desetletje (2002–2011) je bilo najtoplejše, kar jih je bilo v Evropi kdaj zabeleženih. Povprečna **temperatura** v Evropi je sedaj 1,3°C višja kot je bila v predindustrijskem obdobju. Projekcije klimatskih modelov kažejo, da bi lahko bila Evropa v drugi polovici 21. stoletja za 2,5–4°C toplejša od povprečja v obdobju od leta 1961 do 1990.

**Vročinski vali** so pogostejši in trajajo dlje. V zadnjem desetletju je zaradi posledic vročinskih valov umrlo več deset tisoč ljudi. Če se družbe ne bodo prilagodile, lahko v naslednjih desetletjih zaradi pričakovanega porasta vročinskih valov umrle še več ljudi, pravi poročilo. Vendar pa naj bi se v številnih državah hkrati zmanjšalo število umrlih zaradi mraza.

Poročilo tudi ugotavlja, da se **količina padavin** v nekaterih južnih predelih Evrope zmanjšuje, v nekaterih severnih regijah Evrope pa narašča. Ta gibanja naj bi se še nadaljevala. Zaradi podnebnih sprememb naj bi **reke** zlasti v severni Evropi pogosteje **poplavljale**, saj višje temperature vplivajo na vodni krog. Toda iz podatkov opoplavah v preteklih letih teško ugotovimo delež vpliva podnebnih sprememb.

**Hidrološka suša** je postala intenzivnejša in pogostejša, predvsem v južni Evropi. Pretoki rek se bodo po napovedih v južni Evropi, predvsem poleti precej zmanjšali. Pretoki naj bi bili manjši tudi v številnih drugih delih Evrope.

**Arktika** se segreva hitreje od drugih regij. Rekordno nizka **raven ledu** je bila na Arktiki zabeležena v letih 2007, 2011 in 2012, ki se je zmanjšala na približno polovico glede na raven iz osemdesetih let prejšnjega stoletja. Taljenje **grenlandske ledene plošče** se je od devetdesetih let prejšnjega stoletja podvojilo. Med letoma 2005 in 2009 se je vsako leto stopilo povprečno 250 milijard ton ledu. **Ledeniki** v Alpah so od leta 1850 naprej izgubili približno dve tretjini svojega obsega in pričakovati je, da se bodo gibanje nadaljevalo.

**Morska gladina** se dviga, zato narašča tveganje poplavljanja obalnih območij, ob nevihtah. Globalna povprečna višina morske gladine se je v 20. stoletju dvigala po 1,7 mm na leto, v zadnjih desetletjih pa se dviguje po 3 mm na leto. Napovedi za prihodnost so precej različne, verjetno se bo gladina morja v 21. stoletju dvigala hitreje kot v 20. stoletju. Dviganje morske gladine ob evropskih obalah je različno tudi zaradi lokalnih premikov tal.

**Na zdravje ljudi** poleg vročine **vplivajo** tudi **drugi dejavniki**. Podnebne spremembe vplivajo tudi na prenašanje nekatere bolezni. Klopi (*Ixodes ricinus*) lahko na primer preživijo severneje in nadaljnje segrevanje bi lahko v nekaterih delih Evrope ustvarilo ugodne razmere za preživetje nekaterih komarjev in muh, ki prenašajo bolezni. Sezona cvetnega prahu, ki tudi vpliva na zdravje ljudi, je daljša, začenja se 10 dni prej kot pred 50 leti.

Številne študije kažejo izrazite **spremembe v značilnostih rastlin in živali**. Rastline na primer cvetijo prej, bolj zgodaj se pojavlja tudi cvetenje sladkovodnega fitoplanktona in zooplanktona. S segrevanjem habitatov se tako živali in rastline selijo proti severu ali v višje predele. Ker hitrost selitve številnih vrst ne sledi hitrosti podnebnih sprememb, bi lahko v prihodnje izumrle.

Medtem ko je v južni Evropi **kmetijstvu** na voljo manj vode, bi se lahko pogoji za rast izboljšali na drugih območjih. Rastna sezona številnih poljščin v Evropi se je podaljšala in pričakuje se, da se bo ta trend še nadaljeval, hkrati se bo proti severu širila raba poljščin, ki uspevajo v toplih mesecih. Zaradi vročinskih valov in suše se bo po pričakovanjih donos nekaterih poljščin v srednji in južni Evropi zmanjšal.

Z višanjem temperature se zmanjšuje tudi **povpraševanje po ogrevanju**, kar povzroča prihranke energije. Kljub temu je treba upoštevati, da se zaradi tega povečuje povpraševanje po hlajenju, saj so poletja vse bolj vroča.

## Ozadje

Namen poročila je prikazati celoto vplivov podnebnih sprememb v Evropi in zagotoviti podatke za Evropsko strategijo Evropske komisije za prilagajanje podnebnim spremembam, ki bo objavljena marca 2013. Evropska agencija za okolje bo v začetku leta 2013 pravtako objavila poročilo o analizah ukrepov na prilagajanje podnebnim spremembam v Evropi.

Na spletni strani Climate-ADAPT je na voljo veliko informacij, ki so lahko v pomoč pri razvoju in izvajanju ukrepov prilagajanja podnebnim spremembam.

## Povezana vsebina

### Novice in članki

The melting Arctic [<http://www.eea.europa.eu/articles/the-melting-arctic>]

### Sorodne publikacije

Climate change, impacts and vulnerability in Europe 2012 [<http://www.eea.europa.eu/publications/climate-impacts-and-vulnerability-2012>]